

WET SYSTEM

The shower wallpaper

Istruzioni di posa

Hanging instructions

Notice d'installation

Handbuch für die installation

Instrucciones de colocación

Инструкция по укладке

prodotto da
product by

Wall&decò

Italiano 5

English 23

Français 41

Deutsch 59

Español 77

Русский 95

Istruzioni di posa

ITALIANO

I Componenti WET SYSTEM	8
Preparazione del fondo	10
Applicazione e posa	12

WET SYSTEM - *Waterproof Emotional Texture* è il sistema di rivestimento adatto per ambienti umidi quali bagni, centri benessere, palestre.

WET SYSTEM è la guaina decorativa impermeabile che resiste all'ingiallimento, all'abrasione, all'aggressione di detersivi utilizzati per la pulizia domestica e presenta un piacevole aspetto semi-gloss.

Il sistema rappresenta una valida alternativa ai tradizionali rivestimenti ceramici, permettendo di sperimentare soluzioni d'effetto per la decorazione di ambienti non prettamente idonei alle tradizionali tipologie di parato.

La sua speciale configurazione lo rende adatto per applicazioni su superfici in intonaco, calcestruzzo, cementizie, cartongesso, pvc, vetro e piastrelle ceramiche. Lo spessore finale dell'intero **WET SYSTEM** è di soli 1,5 mm.

WET SYSTEM è un sistema unico, di facile applicazione e manutenzione, composto da quattro elementi:

WET SYSTEM00, il primer

WET SYSTEM01, l'adesivo specifico

WET SYSTEM02, il tessuto tecnico con stampe grafiche

WET SYSTEM03, le finiture protettive.

I componenti

WET SYSTEM

The shower wallpaper

WET SYSTEM
00

Primer impermeabilizzante



WET SYSTEM
01

Adesivo



WET SYSTEM
02

Tessuto tecnico



WET SYSTEM
03

Finiture protettive (A+B) + (C)



Preparazione del fondo

A seconda della superficie che s'intende rivestire dovranno essere seguite le istruzioni riportate nella sezione sottostante.

Superfici in intonaco civile, gesso, cartongesso

Assicurarsi che il supporto sia ben asciutto e maturo, privo di muffe e umidità in risalita. Se necessario, provvedere al rifacimento o al consolidamento con prodotti specifici.

Rimuovere le eventuali efflorescenze e le parti sfoglianti di vecchie pitture con una spatola. Eliminare completamente eventuali strati elevati di pitture a calce o a tempera. Asportare i depositi di polvere, smog ed altro mediante spazzolatura. Trattare buchi, screpolature, crepe con gli appositi stucchi. Sigillare le fessurazioni con sigillanti adeguati. Procedere con l'applicazione di un apposito primer di ancoraggio. In considerazione dello stato e del colore della superficie da rivestire e qualora lo sfondo del tessuto **WET SYSTEM 02** prescelto abbia una colorazione chiara, applicare una mano di idropittura lavabile di colore bianco. Questa procedura previene la vista di eventuali macchie del sottofondo. Ad ogni modo è richiesto un colore di fondo chiaro e omogeneo.

Superfici in vetro

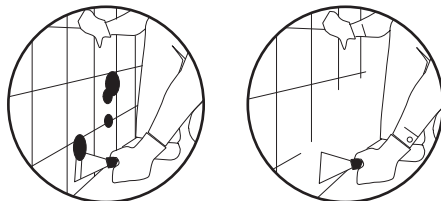
Pulire accuratamente la superficie con un diluente nitro e rimuovere le eventuali alonature di calcare con un adeguato disincrostante acido. Applicare una mano di un apposito primer d'ancoraggio.

Superfici In Piastrelle

Pulire la superficie con diluente nitro. Provvedere alla rimozione di eventuali tracce di calcare con un adeguato disincrostante acido.

Rasare completamente la superficie con un adeguato rasante fibro-rinforzato antiritiro aggrappante di colore bianco fino a far scomparire completamente le fughe.

In alternativa al fondo rasante si possono applicare dei pannelli rigidi in polistirene estruso armato. Questa soluzione permette di ridurre sensibilmente i tempi di applicazione perché si eliminano i tempi di asciugatura della doppia mano di rasante per mattonelle. Gli ingombri sono minimi perché lo spessore dei pannelli è di soli 4 mm per una dimensione di 50x100 cm oppure 50x200cm. Una volta applicati i pannelli occorre stuccare le fughe facendo attenzione a tingere lo stucco dello stesso colore dei pannelli così da evitare contrasti.



WET SYSTEM™
00

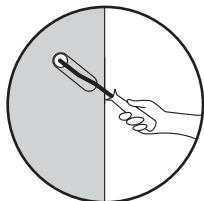
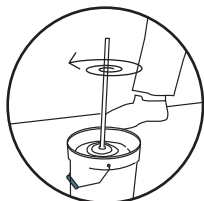
Applicazione e posa

Primer - WET SYSTEM 00

Il primer protettivo **WET SYSTEM 00** è pronto all'uso e si applica con spatola in plastica liscia in due mani, secondo lo schema seguente:

1. Omogeneizzare il prodotto **WET SYSTEM 00** fino a renderlo morbido e omogeneo
2. Applicare la prima mano, rasando a zero il prodotto
3. Dopo 5-6 ore (a 23°C) applicare la seconda mano
4. Il giorno seguente continuare l'applicazione di **WET SYSTEM** con il componente **WET SYSTEM 01**





WET SYSTEM™
01

Adesivo - WET SYSTEM 01

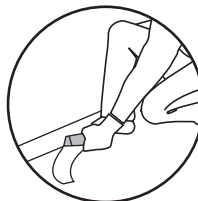
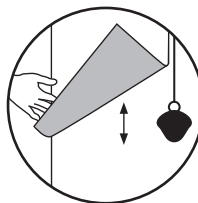
1. Mescolare l'adesivo specifico **WET SYSTEM 01** fino a renderlo morbido e omogeneo.
2. Stendere in modo uniforme sulla superficie l'adesivo con un rullo a pelo lungo.
3. Stendere l'adesivo sui bordi e gli angoli con l'ausilio di un pennello.
4. **WET SYSTEM 01** ha tempi di asciugatura rapidi: si consiglia di distribuire l'adesivo per sezioni equivalenti alla larghezza del telo.

Tessuto tecnico - WET SYSTEM 02

Provvedere alla posa del tessuto **WET SYSTEM 02**, verificare l'appiombamento e assicurarsi della continuità del disegno pressandolo con una spatola di plastica a garanzia di una perfetta aderenza. Con una spugna umida rimuovere immediatamente eventuali eccedenze di colla.

Quando il tessuto risulterà ben asciutto definirne i contorni con un tagliarino.

Al termine dell'installazione di **WET SYSTEM 02** procedere con l'applicazione di una mano di adesivo **WET SYSTEM 01** direttamente sulla fibra. In questa fase l'adesivo **WET SYSTEM 01** va diluito con acqua in proporzione 4:1 (4 Adesivo : 1 Acqua).



WET SYSTEM™
02



Finitura protettiva:

WET SYSTEM 03 (A+B) + (C)

Per l'applicazione di **WET SYSTEM 03** utilizzare un rullo a pelo corto.

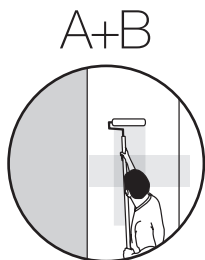
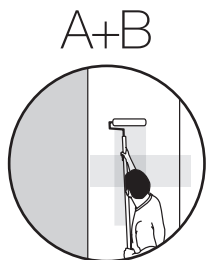
Miscelare e omogeneizzare bene i due componenti **(A+B)**.

Il prodotto deve essere applicato in due mani, ad una distanza di **4 ore** l'una dall'altra. Incrociare sempre il senso delle mani così da garantire la perfetta omogeneità della stesura.

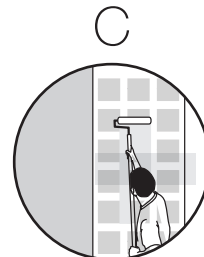
Il tempo necessario a **WET SYSTEM 03 (A+B)** per asciugarsi è di **8/12 ore**.

Trascorso questo periodo si può procedere con l'applicazione di una mano del prodotto **WET SYSTEM 03 (C)**.

1. Versare nella vaschetta poco prodotto alla volta e richiudere subito la busta per ridurre al minimo il contatto con l'aria. Una volta aperta la busta, il prodotto in essa contenuto non è riutilizzabile per altre applicazioni.
2. Procedere all'applicazione del prodotto mediante un rullo a pelo corto.
3. Essendo **WET SYSTEM 03 (C)** igroindurente, i tempi di asciugatura dipendono dalle condizioni climatiche e di umidità: una completa asciugatura si raggiunge di norma entro le **48 ore**.



4h



8/12h



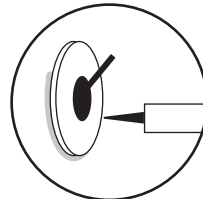
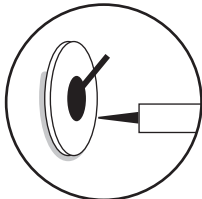
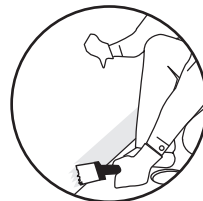
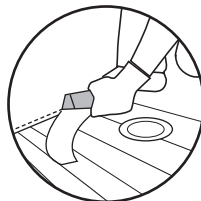
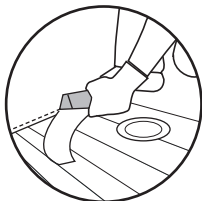
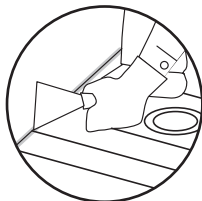
48h



In caso di pareti che terminano sul piatto doccia:

Metodo 1

1. Tagliare la carta lasciando una distanza di 3 mm dal piatto doccia.
2. Stuccare l'angolo così creato con stucco in polvere adatto a rivestimenti ceramici in modo da ricoprire per 2 mm la fibra, per 3 mm il muro e per 2 mm il piatto doccia (mascherando preventivamente il piatto doccia e la fibra con nastro di carta alle distanze indicate).
3. Applicare le finiture **WET SYSTEM 03 (A+B) + (C)** anche sopra l'angolo stuccato e per altri 2 mm sopra il piatto doccia (mascherando preventivamente il piatto doccia con nastro di carta).



Metodo 2

1. Tagliare la carta lasciando una distanza 3 mm dal piatto doccia.
2. Applicare le finiture **WET SYSTEM 03 (A+B) + (C)**.
3. Riempire con sigillante polimerico in tinta con la carta lo spazio di 3 mm e applicarlo per 2 mm anche sul piatto doccia (mascherando preventivamente sia la fibra che il piatto doccia con nastro di carta).

Trattamento gruppo idraulico:

applicare la carta intorno al gruppo idraulico avendo cura di sigillare con stucco l'eventuale spazio tra la fibra e il tubo in uscita dal muro; applicare le finiture **WET SYSTEM 03 (A+B) + (C)** anche sopra il bordo stuccato; una volta asciutte le finiture, isolare ulteriormente con silicone e procedere all'applicazione del corpo del rubinetto.

Qualora fosse presente una placchetta di finitura avere cura di sigillare con silicone il retro della placchetta per una perfetta adesione al muro.

Hanging instruction

ENGLISH

WET SYSTEM Components	26
Preparing the substrate	28
Application and curing	30

WET SYSTEM - Waterproof Emotional Texture - a coating system making it suitable for humid environments such as bathrooms, spas, and gyms.

WET SYSTEM is the waterproof decorative coating that resists yellowing, abrasion, aggression of detergents used for household cleaning and has a pleasant semi-gloss appearance.

The system is a valid alternative to traditional ceramic coatings, allowing the user to experience effective solutions for decorating environments that are not strictly suitable for the traditional types of wallpapers.

Its special configuration makes it suitable for application on plaster, concrete, cement, plasterboard, PVC, glass and ceramic tiles surfaces. The final thickness of the entire **WET SYSTEM** is only 1.5 mm.

WET SYSTEM a unique, easy to apply and low maintenance system, consisting of four parts:

WET SYSTEM00, water tanking primer

WET SYSTEM01, specific adhesive

WET SYSTEM02, patterned technical fiber

WET SYSTEM03, protective finishes.

Components

WET SYSTEM

The shower wallpaper

WET SYSTEM
00

Water tanking primer



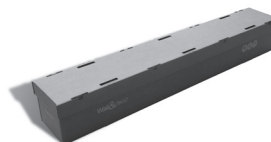
WET SYSTEM
01

Adhesive



WET SYSTEM
02

Technical fiber



WET SYSTEM
03

Protective finishes
(A+B) + (C)



Preparing the substrate

Depending on the surface to be coated, the instructions in the section below must be followed.

Two-coat plaster, parget, and plasterboard surfaces

Make sure the surface is completely dry and matured, free of mould and rising damp. If necessary, restore or fill in the substrate with specific products.

Remove any efflorescence and flaking old paints with a spatula. Completely remove any build-up of lime based paints or tempera paints. Remove the build-up of dust, smog and other dirt by using a brush. Treat holes and cracks with special fillers. Seal fissures with suitable sealants. Proceed with the application of a special anchoring primer. Depending on the condition and colour of the surface to be coated and if the background of the selected **WET SYSTEM02** fabric is light in colour, apply a coat of white washable emulsion paint. This procedure prevents from seeing possible staining of the substrate. However, it is recommended to use a light and homogeneous background colour.

Glass surfaces

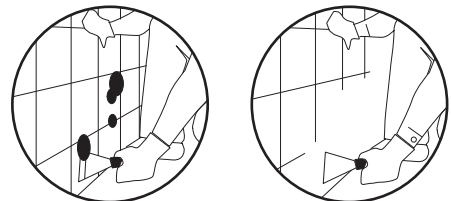
Carefully clean the surface with a nitro thinner and remove any streaks caused by limescale with a suitable acid based descaler. Apply a coat of a special anchoring primer.

Tiled surfaces

Clean the surface with a nitro thinner. Remove any traces of limescale with a suitable acid based descaler.

Thoroughly skim the surface with a suitable white non-shrinking adhesive fibre reinforced skimming plaster until there are no cracks.

As an alternative to the skimming primer, you can apply rigid panels made of reinforced extruded polystyrene. This solution considerably reduces the application time because it eliminates the drying times of the two skim coats for tiles. The dimensions are minimal because the thickness of the panels is only 4 mm for a size of 50x100 cm or 50x200cm. Once the panels are applied, it is necessary to fill the joints, being sure to paint the filler the same colour as the panels thereby avoiding contrast.



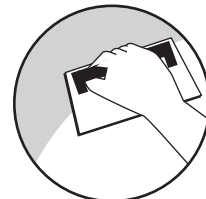
WET SYSTEM™
00

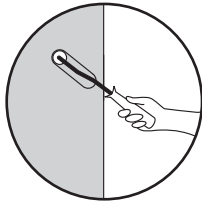
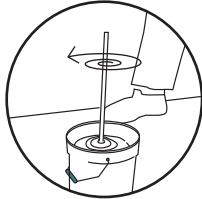
Primer - WET SYSTEM 00

The **WET SYSTEM 00** protective primer is ready for use and can be applied with a smooth plastic spatula, in two coats, according to the following scheme:

1. Homogenise the **WET SYSTEM 00** product until it becomes soft and homogeneous.
2. Apply the first coat skimming the product to zero.
3. After 5-6 hours (at 23°C), apply the second coat.
4. The following day continue to apply **WET SYSTEM** together with the **WET SYSTEM 01** component.

Application and curing





WET SYSTEM™
01

Adhesive - WET SYSTEM 01

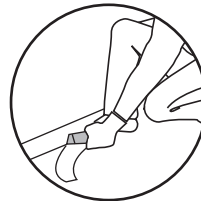
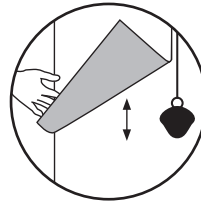
1. Mix the **WET SYSTEM 01** specific adhesive until it becomes soft and homogeneous.
2. Smoothly apply the adhesive on the surface with a long hair paint roller.
3. Apply the adhesive to the edges and the corners with a brush.
4. **WET SYSTEM 01** dries fast - it is recommended to spread the adhesive on sections equivalent to the width of the wallpaper.

Technical Fiber - WET SYSTEM 02

Apply the **WET SYSTEM 02** fabric, making sure it is upright and the pattern is continuous by pressing it with a plastic spatula for a perfect adherence. Immediately remove any surplus adhesive by using a damp sponge.

When the fabric is dry, trim its edges with a cutter.

After having applied **WET SYSTEM 02**, apply a coat of **WET SYSTEM 01** adhesive directly on to the fibre. In this phase, the **WET SYSTEM 01** adhesive must be diluted with 4:1 water (4 Adhesive : 1 Water).



WET SYSTEM™
02



Protective Finishes

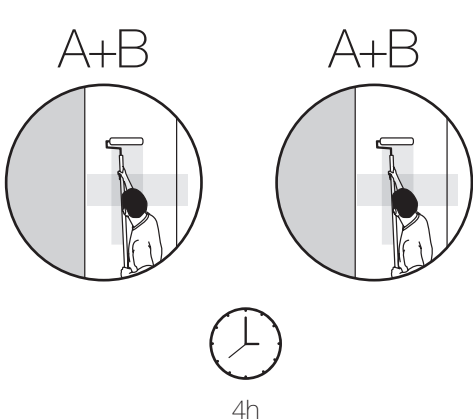
WET SYSTEM (A+B) + (C)

In order to apply **WET SYSTEM 03**, use a short hair paint roller.

Mix well and homogenise the two components, **(A+B)**.

The product must be applied in two coats, at an interval of **4 hours** between them. Always cross-over the direction of the coats so as to ensure perfect homogeneity of spreading.

The time necessary for **WET SYSTEM 03 (A+B)** to dry is **8/12 hours**.



After this time, you can apply a coat of the product **WET SYSTEM 03 (C)**.

1. Pour a little product at a time into the bowl and immediately close the bag to minimise exposure to the air. Once the bag is open, the product within cannot be reused for other applications.
2. Apply the product using a short hair roller.
3. Due to the fact that **WET SYSTEM 03 (C)** is air-curing, the drying times depend on the weather and humidity: complete drying is achieved usually within **48 hours**.

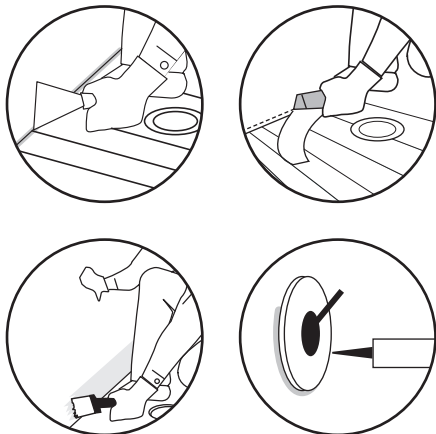




In the event of walls ending on the shower tray:

Method 1

1. Cut the paper leaving a distance of 3 mm above the shower tray.
2. Fill the gap created with putty powder suitable for ceramic coatings so as to coat 2 mm of the fibre, 3 mm of the wall and 2 mm of the shower tray (masking the shower tray and the fibre in advance with paper tape, at the distances indicated).
3. Apply the **WET SYSTEM 03 (A+B) + (C)** finishes on the filled corner and on another 2 mm above the shower tray (masking the shower tray in advance with paper tape).



Method 2

1. Cut the paper leaving a distance of 3 mm from the shower tray.
2. Apply the **wet system 03 (a+b) + (c)** finishes.
3. Fill the 3 mm space with polymer sealant of the same colour with the paper and apply it on 2 mm of the shower tray (masking in advance both the fibre and the shower tray with paper tape).

Finishing off the water pipe:

Apply the paper around the pipe, making sure to seal any space between the fibre and the pipe exiting the wall with filler.

Apply the **WET SYSTEM 03 (A+B) + (C)** finishes, even over the filled edge.

When the finishes have dried, apply silicone sealant and proceed to fit the tap body.

If a trim plate needs to be fitted, make sure to apply silicone sealant to the back of the trim plate to ensure its adhesion to the wall.



Notice d'installation

FRANÇAIS

Les composants WET SYSTEM	44
Préparation du fond	46
Application et pose	48

WET SYSTEM - *Waterproof Emotional Texture* - est le système de revêtement adapté aux milieux humides tels que salles de bains, centres de bien-être, salles de gym.

WET SYSTEM est le revêtement décoratif étanche qui résiste au jaunissement, à l'abrasion, à l'agression des produits d'entretien domestique et présente un agréable aspect semi-gloss.

Le système représente une alternative valable aux revêtements céramiques traditionnels, permettant d'expérimenter des solutions d'effet pour la décoration de pièces qui, en général, ne sont pas adaptées aux papiers peints traditionnels.

Sa configuration spéciale fait qu'il est indiqué pour les applications sur les surfaces en enduit, béton, ciment, plaque de plâtre, PVC, verre et carreaux de céramique. L'épaisseur finale totale de **WET SYSTEM** est de seulement 1,5 mm.

WET SYSTEM est un système unique, facile à appliquer et à entretenir, composé de quatre éléments:

WET SYSTEM 00, le primaire résistant à l'eau

WET SYSTEM 01, l'adhésif spécifique

WET SYSTEM 02, le tissu technique avec impressions graphiques

WET SYSTEM 03, les finitions de protection.

Components

WET SYSTEM

The shower wallpaper

WET SYSTEM
00

Le primaire resistant à l'eau



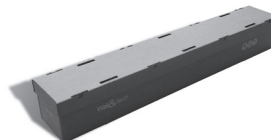
WET SYSTEM
01

L'adhésif spécifique



WET SYSTEM
02

Le tissu technique



WET SYSTEM
03

Les finitions de protection (A+B) + (C)



Préparation du fond

En fonction de la surface à revêtir, suivre les instructions de la section ci-après.

Surfaces en enduit traditionnel, plâtre, plaque de plâtre

S'assurer que le support est bien sec, dur, sans moisissures et remontée d'humidité. Si nécessaire, procéder à la réfection ou à la consolidation avec des produits spécifiques.

Éliminer les éventuelles efflorescences et les écailles d'anciennes peintures à l'aide d'une spatule.

Éliminer complètement toute couche superficielle de peintures à la chaux ou à la détrempe. Enlever les dépôts de poussières, pollution et autre par brossage. Traiter les trous, crevasses, fissures avec des mastics appropriés. Calfeutrer les fissures avec des mastics adéquats. Procéder à l'application d'un primaire d'accrochage. En fonction de l'état et de la couleur de la surface à revêtir et si le fond du tissu

WET SYSTEM 02 choisi est d'une couleur claire, appliquer une couche de peinture à l'eau lavable de couleur blanche. Cette procédure prévient la vue d'éventuelles taches sur le fond. En tout cas, une couleur de fond claire et homogène est nécessaire.

Surfaces en verre

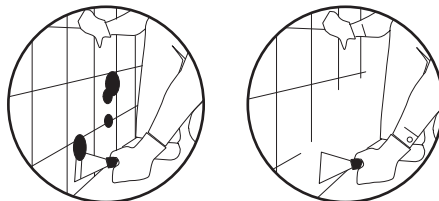
Nettoyer soigneusement la surface avec un diluant nitro et enlever les éventuelles auréoles de calcaire à l'aide d'un désincrustant acide. Appliquer une couche de primaire d'accrochage approprié.

Surfaces en carreaux

Nettoyer la surface avec un diluant nitro. Éliminer toute trace de calcaire à l'aide d'un désincrustant acide approprié.

Ragréer complètement la surface à l'aide d'un enduit de ragréage renforcé de fibres anti-retrait d'accrochage de couleur blanche afin de faire totalement disparaître les joints.

À la place du ragréage, il est possible d'appliquer des panneaux rigides en polystyrène extrudé armé. Cette solution permet de réduire sensiblement les temps d'application car les temps de séchage des deux couches de ragréage pour carrelage sont éliminés. Les encombrements sont minimes car l'épaisseur des panneaux est de seulement 4 mm pour une dimension de 50x100 cm ou 50x200 cm. Une fois les panneaux appliqués, jointoyer en veillant à teinter le mortier de la même couleur que les panneaux afin d'éviter les contrastes.



WET SYSTEM™
00

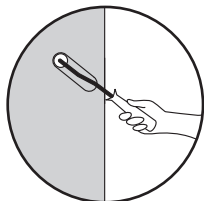
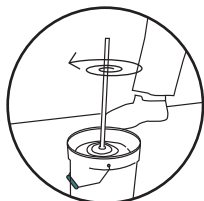
Primaire - WET SYSTEM 00

Le primaire de protection **WET SYSTEM 00** est prêt à l'emploi et s'applique avec une spatule en plastique lisse en deux couches, selon le schéma suivant:

1. Homogénéiser le produit **WET SYSTEM 00** afin de le rendre souple et homogène.
2. Appliquer la première couche, en lissant le produit.
3. Après 5-6 heures (à 23 °C), appliquer la deuxième couche.
4. Le jour suivant, continuer l'application de **WET SYSTEM** avec le composant **WET SYSTEM 01**

Application et pose





WET SYSTEM™
01

Adhésif - WET SYSTEM 01

1. Mélanger la colle spécifique **WET SYSTEM 01** afin de la rendre souple et homogène.
2. Appliquer la colle de façon uniforme sur la surface à l'aide d'un rouleau à poils longs.
3. Appliquer la colle sur les bords et les coins à l'aide d'un pinceau.
4. **WET SYSTEM 01** a des temps de séchage rapides : il est conseillé d'appliquer la colle par sections la largeur du lé.

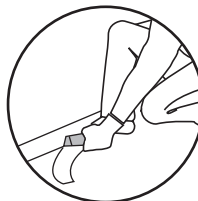
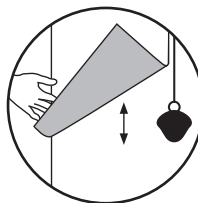
Tissu technique - WET SYSTEM 02

Poser le tissu **WET SYSTEM 02**, vérifier l'aplomb et s'assurer de la continuité du dessin en le pressant avec une spatule en plastique pour garantir une parfaite adhérence.

Avec une éponge humide, enlever immédiatement tout excédent de colle.

Lorsque le tissu est bien sec, en définir les contours à l'aide d'un cutter.

À la fin de l'installation de **WET SYSTEM 02**, appliquer une couche de colle **WET SYSTEM 01** directement sur la fibre. Dans cette phase, diluer la colle **WET SYSTEM 01** avec de l'eau dans la proportion 4:1 (4 Adhésif : 1 Eau).



WET SYSTEM™
02



Finitions de protection

WET SYSTEM (A+B) + (C)

Pour l'application de **WET SYSTEM 03**, utiliser un rouleau à poils courts.

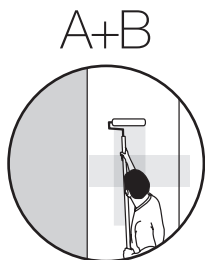
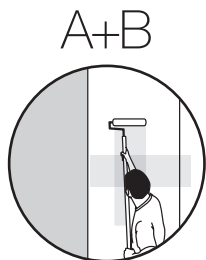
Mélanger et bien homogénéiser les deux composants **(A+B)**.

Le produit doit être appliqué en deux couches, à **4 heures** d'intervalle. Croiser toujours les couches afin de garantir la parfaite homogénéité de l'application.

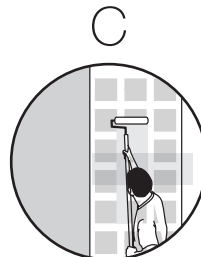
Le temps nécessaire à **WET SYSTEM 03 (A+B)** pour sécher est de **8/12 heures**.

Passé cette période, on peut procéder à l'application d'une couche du produit **WET SYSTEM 03 (C)**.

1. Verser dans le bac peu de produit à la fois et refermer aussitôt le sachet pour réduire au minimum le contact avec l'air. Une fois le sachet ouvert, le produit qu'il contient n'est pas réutilisable pour d'autres applications.
2. Appliquer le produit à l'aide d'un rouleau à poils courts.
3. **WET SYSTEM 03 (C)** étant un produit durcissant à l'humidité, les temps de séchage dépendent des conditions climatiques et de l'humidité: un séchage complet s'obtient en général dans les **48 heures**.



4h



8/12h



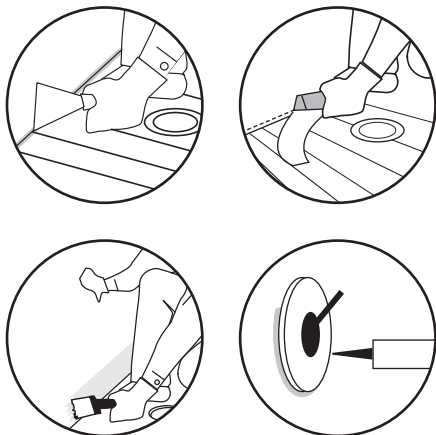
48h



En cas de murs terminant sur le bac à douche:

MÉTHODE 1

1. Couper le papier peint en laissant une distance de 3 mm par rapport au bac à douche.
2. Jointoyer l'angle ainsi créé avec un mortier en poudre adapté aux revêtements céramiques de manière à recouvrir sur 2 mm la fibre, sur 3 mm le mur et sur 2 mm le bac à douche (en masquant préalablement le bac à douche et la fibre avec un ruban de papier aux distances indiquées).
3. Appliquer les finitions **WET SYSTEM 03 (A+B) + (C)** également au-dessus de l'angle mastiqué et sur 2 mm supplémentaires au-dessus du bac à douche (en masquant préalablement le bac à douche avec un ruban de papier).



MÉTHODE 2

1. Couper le papier peint en laissant une distance de 3 mm par rapport au bac à douche.
2. Appliquer les finitions **wet system 03 (a+b) + (c)**.
3. Remplir de mastic polymère, de la même couleur que le papier peint, l'espace de 3 mm et l'appliquer sur 2 mm également sur le bac à douche (en masquant préalablement la fibre et le bac à douche avec un ruban de papier).

Traitement de l'extrémité de la canalisation:

Appliquer le papier autour de l'extrémité de la canalisation en veillant à sceller avec du mastic l'espace éventuel entre la fibre et l'extrémité de la canalisation sortant du mur.

Appliquer les finitions **WET SYSTEM 03 (A+B) + (C)** également sur le bord mastiqué.

Lorsque les finitions sont sèches, isoler avec du silicone et appliquer le corps du robinet.

En présence d'une rosace décorative, sceller avec du silicone le dos de la rosace pour garantir une parfaite adhérence au mur.



Handbuch für die installation

DEUTSCH

Deutsch

Kennzeichen WET SYSTEM	62
Vorbereitung des Untergrunds	64
Andwendung und Verarbeitung	66

WET SYSTEM - *Waterproof Emotional Texture* - ist das Verkleidungssystem für Feuchträume wie Bäder, Wellnesscenter, Fitnessbereiche.

WET SYSTEM ist der dekorative Schutzmantel, der sich nicht nur durch Beständigkeit gegen Vergilbung, Abrieb und Haushaltsreiniger auszeichnet, sondern auch durch ein semi-gloss Aussehen besticht.

Das System ist eine wertvolle Alternative zu den traditionellen Keramikfliesen und ermöglicht darüber hinaus das Experimentieren mit Effektlösungen für die Dekoration von Räumen, die nicht unbedingt für traditionelle Tapetenarten geeignet sind.

Aufgrund seiner spezifischen Konfiguration eignet es sich für Anwendungen auf Wandflächen aus Putz, Beton, Zement, Gipskarton, PVC, Glas und Keramikfliesen.

Die Enddicke des gesamten **WET SYSTEM** beträgt lediglich 1,5 mm.

Das einzigartige **WET SYSTEM** ist einfach in Anwendung und Pflege und besteht aus vier Grundelementen:

dem Haftgrund **WET SYSTEM 00**

dem Spezialkleber **WET SYSTEM 01**

dem technischen Gewebe mit grafischen Drucken
WET SYSTEM 02

Dem Schutzfinish **WET SYSTEM 03**

Kennzeichen

WET SYSTEM

The shower wallpaper

WET SYSTEM
00

Dem imprägnier-haftgrund



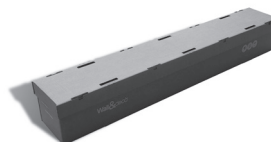
WET SYSTEM
01

Der spezialkleber



WET SYSTEM
02

Das technische gewebe



WET SYSTEM
03

Mprägnier-haftgrund (A+B) + (C)



Vorbereitung des untergrunds

Beachten Sie je nach Beschaffenheit der zu verkleidenden Fläche die nachfolgenden Hinweise.

FLÄCHEN AUS NORMALPUTZ, GIPS, GIPSKA

Stellen Sie sicher, dass der Untergrund trocken, gereift, frei von Schimmel und aufsteigender Feuchtigkeit ist. Im Bedarfsfall für eine Neubearbeitung oder Konsolidierung mit Hilfe von Spezialprodukten sorgen. Ausblühungen sowie lose und abblätternde Farbe mit einem Spachtel beseitigen. Sorgfältig alle losen Schichten von Kalkanstrich- oder Temperafarbe entfernen. Staub,

Smog und andere Ablagerungen durch Abbürsten entfernen. Löcher, Risse und Bruchstellen mit Spachtelmasse schließen.

Risse mit geeigneter Dichtmasse versiegeln. Anschließend den Haftgrund auftragen. Je nach Zustand und Farbe der zu verkleidenden Fläche eine Schicht weiße waschbeständige

Dispensionsfarbe aufbringen. Das gleiche gilt, wenn der gewählte Hintergrund für das

WET SYSTEM 02-Gewebe eine helle Farbe hat. Auf diese Weise wird ein mögliches Erscheinen von Flecken auf dem Hintergrund vermieden. Es ist in jedem Fall eine helle und gleichmäßige Hintergrundfarbe erforderlich.

FLÄCHEN AUS GLAS

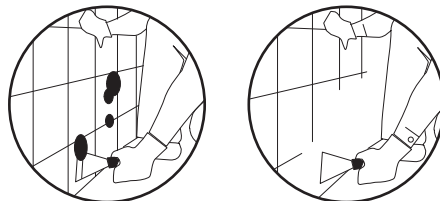
Reinigen Sie die Fläche sorgfältig mit einem Nitroverdünnern und entfernen Sie mögliche Kalkschlieren mit einem geeigneten säurehaltigen Entkalkungsmittel. Bringen Sie eine Schicht Haftgrund auf.

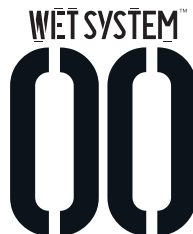
FLÄCHEN AUS FLIESEN

Reinigen Sie die Fläche mit einem Nitroverdünnern. Entfernen Sie mögliche Kalkreste mit einem geeigneten säurehaltigen Entkalkungsmittel.

Spachteln Sie die gesamte Fläche mit einem schrumpffesten faserverstärkten weißen Haftspachtel ab, bis die Fugen vollständig geschlossen sind.

Alternativ zum Spachtelgrund können Bauplatten aus extrudiertem Polystyrol-Hartschaum verwendet werden. Diese Lösung ermöglicht eine deutliche Reduzierung der Verlegezeiten, da die Trockenzeit für die zweite Schicht Fliesenspachtel wegfällt. Die Aufbauhöhe ist minimal, da die Plattendicke bei einer Größe von 50x100 cm bzw. 50x200cm lediglich 4 mm beträgt. Nach dem Anbringen der Platten müssen die Fugen gefüllt werden. Verwenden Sie dazu Spachtelmasse in der gleichen Farbe der Platten, um Kontraste zu vermeiden.



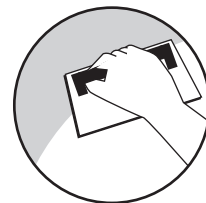


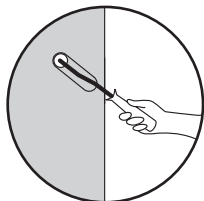
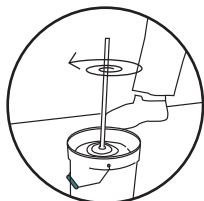
Haftgrund - WET SYSTEM 00

Die Haft- und Schutzgrundierung **WET SYSTEM 00** ist gebrauchsfertig und wird mit einem glatten Kunststoffspatel in zwei Schichten nach folgendem Schema aufgetragen:

1. Vermischen Sie **WET SYSTEM 00** zu einer weichen, homogenen Masse.
2. Tragen Sie die erste Schicht vom Produkt hauchdünn auf.
3. Nach 5-6 Stunden (bei 23°C) tragen Sie die zweite Schicht auf.
4. Am folgenden Tag setzen Sie die Anbringung von **WET SYSTEM** mit der Komponente **WET SYSTEM 01** fort.

Anwendung und
verlegung haftgrund





WET SYSTEM™
01

Kleber - WET SYSTEM 01

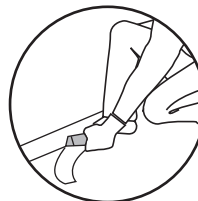
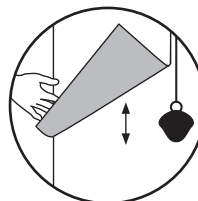
1. Vermischen Sie den Spezialkleber **WET SYSTEM 01** zu einer weichen, homogenen Masse.
2. Verteilen Sie den Kleber gleichmäßig mit einer Langhaarrolle.
3. Verteilen Sie den Kleber an den Rändern und in den Ecken mit Hilfe eines Pinsels.
4. **WET SYSTEM 01** zeichnet sich durch schnelle Trockenzeiten aus: Es empfiehlt sich daher, den Kleber jeweils in Bahnbreite aufzutragen.

Technisches Gewebe WET SYSTEM 02

Bevor Sie mit der Verlegung des Gewebes **WET SYSTEM 02** beginnen, überprüfen Sie die Lotreichtigkeit. Achten Sie auf fortlaufendes Muster und drücken Sie das Gewebe mit einem Kunststoffspatel fest, um eine einwandfreie Haftung zu gewährleisten. Mögliche Kleberüberschüsse entfernen Sie sofort mit einem feuchten Schwamm.

Ist das Gewebe gut durchgetrocknet, trennen Sie die überstehenden Ränder sauber mit einem Cutter ab.

Nach der Installation von **WET SYSTEM 02** tragen Sie direkt auf das Gewebe eine Schicht Kleber **WET SYSTEM 01** auf. In dieser Phase muss der Kleber **WET SYSTEM 01** im Verhältnis 4:1 mit Wasser verdünnt werden (4 Kleber : 1 Wasser).



WET SYSTEM™
02



Schutzfinish

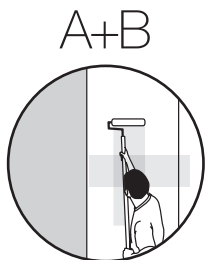
WET SYSTEM (A+B) + (C)

Verwenden Sie zum Auftragen von **WET SYSTEM 03** eine Kurzhaarrolle.

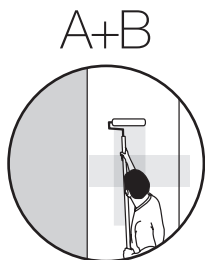
Vermischen Sie die beiden Komponenten **(A+B)** sorgfältig zu einer homogenen Masse.

Tragen Sie zwei Schichten des Produkts in einem Abstand von **4 Stunden** auf. Bringen Sie die beiden Schichten für ein gleichmäßiges Ergebnis in entgegengesetzter Richtung auf.

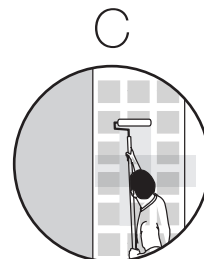
Die Trockenzeit von **WET SYSTEM 03 (A+B)** beträgt **8/12 Stunden**.



4h



8/12h



48h

Danach kann die abschließende Schicht **WET SYSTEM 03 (C)** aufgetragen werden.

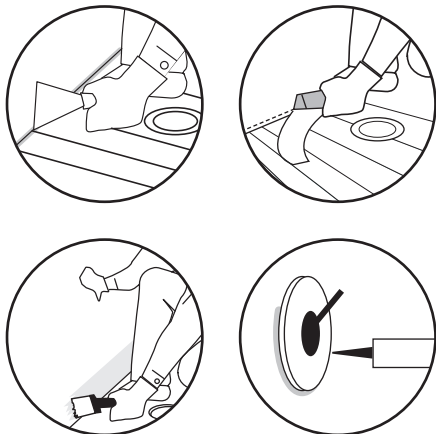
1. Schütten Sie jeweils nur eine kleine Produktmenge in die Schale und verschließen Sie den Beutel sofort wieder, um den Kontakt mit der Luft zu unterbinden. Das nach dem Öffnen des Beutels nicht verarbeitete Produkt ist für weitere Anwendungen ungeeignet.
2. Bringen Sie das Produkt mit Hilfe einer Kurzhaarrolle auf.
3. Da **WET SYSTEM 03 (C)** feuchtigkeitshärtend ist, hängen die Trockenzeiten von den klimatischen Bedingungen sowie der Luftfeuchtigkeit ab: eine vollständige Durchtrocknung wird gewöhnlich nach **48 Stunden** erreicht.



In der Duschtasse endende Wände:

METHODE 1

1. Schneiden Sie die Tapete im Abstand von 3 mm zur Duschtasse ab.
2. Füllen Sie die so entstandene Ecke mit einem für keramische Untergründe geeigneten Pulverspachtel, bis das Gewebe 2 mm, die Wand 3 mm und die Duschtasse 2 mm breit bedeckt sind (kleben Sie zuvor Duschtasse und Gewebe im angegebenen Abstand mit Kreppband ab).
3. Tragen Sie die Finishprodukte **WET SYSTEM 03 (A+B) + (C)** auch über die gespachtelte Ecke und mindestens weitere 2 mm über der Duschtasse auf (kleben Sie zuvor die Duschtasse mit Kreppband ab).



METHODE 2

1. Schneiden Sie die Tapete im Abstand von 3 mm zur Duschtasse ab.
2. Tragen Sie die Finishprodukte **WET SYSTEM 03 (A+B) + (C)** auf.
3. Versiegeln Sie die 3 mm Zwischenraum mit Polymer-Dichtmasse in der gleichen Farbe der Tapete. Tragen Sie die Masse dabei auch 2 mm breit auf die Duschtasse auf (kleben Sie vorher Gewebe und Duschtasse mit Kreppband ab).

Fertigbearbeitung der Leitung:

Bringen Sie die Tapete rund um die Leitung an und dichten Sie den Raum zwischen dem Gewebe und der aus der Wand kommenden Leitung sorgfältig mit Kitt ab.

Tragen Sie die Finishprodukte **WET SYSTEM 03 (A+B) + (C)** auch über dem gekitteten Rand auf.

Sind die Finishprodukte trocken, isolieren Sie zusätzlich mit Silikon und bringen Sie anschließend den Hahnkörper an.

Versiegeln Sie die ggf. vorhandene Abdeckrosette für einen einwandfreien Wandabschluss auf der Rückseite mit Silikon.



Instrucciones de colocación

ESPAÑOL

Los Componentes WET SYSTEM	80
Preparación del fondo	82
Aplicación y colocación	84

WET SYSTEM - *Waterproof Emotional Texture* - es el sistema de revestimiento adecuado para ambientes húmedos como baños, centros wellness, gimnasios.

WET SYSTEM es el revestimiento decorativo impermeable que es resistente ante el amarillamiento, la abrasión, la agresión de detergentes utilizados para la limpieza doméstica y que presenta un agradable aspecto semi-gloss.

El sistema representa una alternativa válida a los revestimientos tradicionales cerámicos, permitiendo experimentar soluciones con efecto para la decoración de ambientes que no son muy idóneos para los tipos de papeles pintados tradicionales.

Su configuración especial hace que sea adecuado para aplicaciones en superficies en enlucido, hormigón, cementados, cartón yeso, PVC, vidrio y azulejos cerámicos. El espesor final de todo el **WET SYSTEM** es de únicamente 1,5 mm.

WET SYSTEM es un sistema único, con una aplicación y mantenimiento sencillos, formado por cuatro elementos:

WET SYSTEM 00 la imprimación Impermeabilizante

WET SYSTEM 01 el adhesivo específico

WET SYSTEM 02 el tejido técnico con impresiones gráficas

WET SYSTEM 03 los acabados de protección

Los componentes

WET SYSTEM

The shower wallpaper

WET SYSTEM
00

Imprimación impermeabilizante



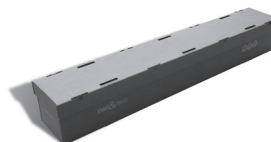
WET SYSTEM
01

Adhesivo



WET SYSTEM
02

Tejido técnico



WET SYSTEM
03

Acabados de protección
(A+b) + (c)



Preparación del fondo

Según la superficie que se pretenda revestir deberán seguirse las instrucciones indicadas en la sección siguiente.

Superficies en enlucido civil, yeso, cartón yeso

Asegurarse de que el soporte esté bien seco y madurado, sin mohos ni humedades de subida. Si es necesario, proceder a la reconstrucción o consolidación con productos específicos. Quitar las posibles eflorescencias y las partes exfoliantes de antiguas pinturas con un cepillo. Eliminar totalmente posibles capas elevadas de pinturas a la cal o a temple. Quitar los depósitos de polvo, bruma, y otros mediante un cepillado. Tratar los agujeros, grietas y hendiduras con plastes adecuados. Sellar las fisuraciones con sellantes adecuados. Proceder con la aplicación de una imprimación de anclaje adecuada. Considerando el estado y el color de la superficie a revestir y si el fondo del tejido **WET SYSTEM 02** elegido previamente tuviera una coloración clara, aplicar una mano de pintura al agua lavable de color blanco. Este procedimiento evita que se vean posibles manchas de la capa de fondo. En cualquier caso, se requiere un color de fondo claro y homogéneo.

Superficies de madera – plástico – pvc

Limpiar a fondo la superficie a revestir. Lijar ligeramente la superficie para eliminar las partes exfoliantes y agrietar las superficies. Quitar los posibles restos de resina usando diluyente nitro. Estucar las hendiduras o agujeros con un plaste adecuado. Aplicar una mano de una imprimación de anclaje adecuada.

Superficies de vidrio

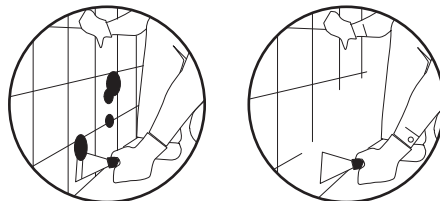
Limpiar cuidadosamente la superficie con un diluyente nitro y quitar los posibles halos de cal con un desincrustante ácido adecuado. Aplicar una mano de una imprimación de anclaje adecuada.

Superficies de azulejos

Limpiar la superficie con diluyente nitro. Proceder a la remoción de los posibles restos de cal con un desincrustante ácido adecuado.

Rasar completamente la superficie con un utensilio adecuado fibroreforzado, anticontracción y de anclaje de color blanco hasta hacer desaparecer completamente las fugas.

Como alternativa al fondo rasante pueden colocarse paneles rígidos de poliestireno extruido armado. Esta solución permite reducir sensiblemente los intervalos de aplicación ya que se eliminan los intervalos de secado de la doble mano de rasante para baldosas. Las dimensiones máximas son mínimas ya que el espesor de los paneles es de sólo 4 mm para unas dimensiones de 50x100 cm o 50x200cm. Una vez colocados los paneles hay que estucar las fugas prestando atención a teñir el plaste con el mismo color de los paneles para evitar contrastes.



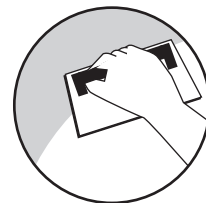
WET SYSTEM™
00

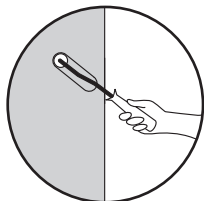
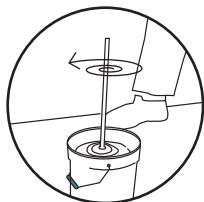
Aplicación y colocación

Imprimación - WET SYSTEM 00

La imprimación de protección **WET SYSTEM 00** está lista para el uso y se aplica con una espátula de plástico liso en dos manos, según el siguiente esquema:

1. Homogeneizar el producto **WET SYSTEM 00** hasta hacer que sea suave y homogéneo.
2. Aplicar la primera mano, rasando a cero el producto.
3. Después de 5-6 horas (a 23°C) aplicar la segunda mano.
4. El día siguiente continuar la aplicación de **WET SYSTEM** con el componente **WET SYSTEM 01**





WET SYSTEM™
01

Adhesivo - WET SYSTEM 01

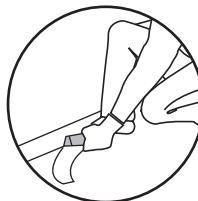
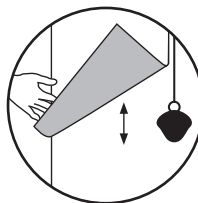
1. Mezclar el adhesivo específico **WET SYSTEM 01** hasta hacer que sea suave y homogéneo.
2. Extender de manera uniforme sobre la superficie el adhesivo con un rodillo de pelo largo.
3. Extender el adhesivo sobre los bordes y los ángulos con la ayuda de un pincel.
4. **WET SYSTEM 01** tiene intervalos de secado rápidos: se aconseja distribuir el adhesivo por secciones equivalentes a la anchura de la tela.

Tejido técnico - WET SYSTEM 02

Proceder a la colocación del tejido **WET SYSTEM 02**, comprobar la verticalidad y asegurarse de la continuidad del diseño apretándolo con una espátula de plástico para que se garantice una adherencia perfecta.

Con una esponja húmeda quitar inmediatamente los posibles excesos de cola. Cuando el tejido resulte estar bien seco, definir los contornos con un cúter.

Al finalizar la instalación del **WET SYSTEM 02** proceder con la aplicación de una mano de adhesivo **WET SYSTEM 01** directamente sobre la fibra. En esta fase, el adhesivo **WET SYSTEM 01** se diluye con agua en una proporción 4:1 (4 Adhesivo : 1 Agua).



WET SYSTEM™
02



Acabado de protección WET SYSTEM (A+B) + (C)

Para la colocación del **WET SYSTEM 03** utilizar un rodillo de pelo corto.

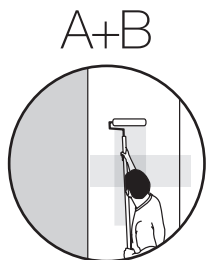
Mezclar y homogeneizar los dos componentes **(A+B)**.

El producto debe aplicarse en dos manos, con un intervalo de separación de **4 horas** entre una y la otra. Cruzar siempre el sentido de las manos para garantizar una perfecta homogeneidad de aplicación.

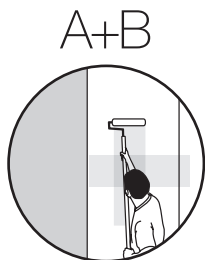
El tiempo necesario para que se seque **WET SYSTEM 03 (A+B)** es de **8/12 horas**.

Una vez pasado este periodo de tiempo se puede proceder a la aplicación del producto **WET SYSTEM 03 (C)**.

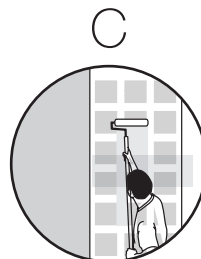
1. Verter en la bandeja poco producto cada vez y cerrar inmediatamente la bolsa para reducir al mínimo el contacto con el aire. Una vez abierta la bolsa, el producto contenido en ésta ya no es utilizable para otras aplicaciones.
2. Proceder a la aplicación del producto con la ayuda de un rodillo de pelo corto.
3. Siendo **WET SYSTEM 03 (C)** higroindurente, los tiempos de secado dependen de las condiciones climáticas y de humedad: normalmente, un secado completo se consigue en un plazo de **48 horas**.



4h



8/12h



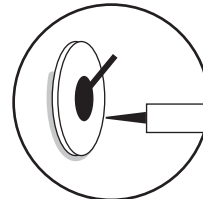
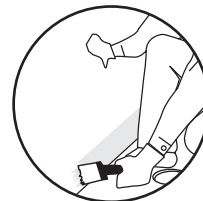
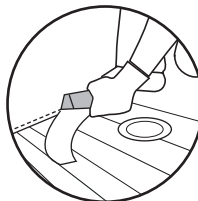
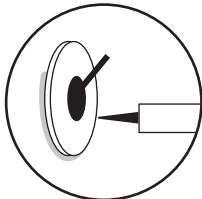
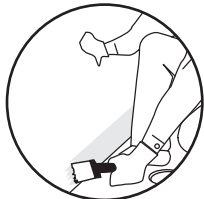
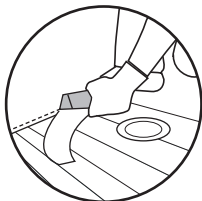
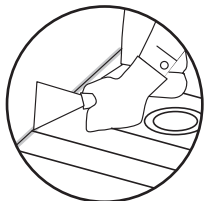
48h



En el caso de paredes que terminan en el plato de ducha:

MÉTODO 1

1. Cortar el papel dejando una distancia de 3 mm con respecto al plato de ducha.
2. Estucar el ángulo creado de esta manera con plaste en polvo adecuado para revestimientos cerámicos para cubrir 2 mm de fibra, 3 mm la pared y 2 mm el plato de ducha (ocultando previamente el plato de ducha y la fibra con cinta de papel en las distancias indicadas).
3. aplicar los acabados **WET SYSTEM 03 (A+B) + (C)** también encima del ángulo estucado y en otros 2 mm encima del plato de ducha (ocultando previamente el plato de ducha con cinta de papel).



MÉTODO 2

1. Cortar el papel dejando una distancia de 3 mm con respecto al plato de ducha.
2. Aplicar los acabados **WET SYSTEM 03 (A+B) + (C)**.
3. Rellenar con sellante polimérico a juego con el papel el espacio de 3 mm y aplicarlo en otros 2 mm también sobre el plato de ducha (ocultando previamente tanto la fibra como el plato de ducha con cinta de papel).

Tratamiento grupo hidráulico:

Aplicar el papel en torno al grupo hidráulico llevando cuidado al sellar con plaste el posible espacio entre la fibra y el tubo en salida de la pared; aplicar los acabados **WET SYSTEM 03 (A+B) + (C)** también encima del borde estucado; una vez secos los acabados, aislar ulteriormente con silicona y proceder a la aplicación del cuerpo del grifo. Si hubiera una placa de acabado llevar cuidado al sellar con silicona la parte trasera de la placa para que haya una adhesión perfecta con la pared.

ИНСТРУКЦИЯ ПО УКЛАДКЕ

Русский

Компоненты WET SYSTEM	8
Подготовка основы	10
Нанесение и укладка	12

WET SYSTEM - Waterproof Emotional Texture

- это система для отделки, который подходит для влажных помещений, таких как ванны, спа-центры, спорт-залы.

WET SYSTEM это декоративный защитный слой, который противостоит пожелтению, истиранию, действию моющих средств, которые используются в домашних условиях и имеет высокие эстетические качества полублестящей поверхности.

Система предлагает альтернативу традиционной керамической отделке, позволяя экспериментировать с решениями для декора помещений не совсем подходящих для традиционной отделки. Специальный состав позволяет применять ее для оштукатуренных, бетонных, цементных поверхностей, гипсокартона, ПВХ, стекла и керамической плитки. Финальная толщина всей системы **WET SYSTEM** всего 1,5 мм.

WET SYSTEM уникальная система, простая в нанесении и уходе, состоит из 4 компонентов:

WET SYSTEM00, праймер

WET SYSTEM01, специальный клей

WET SYSTEM02, техническая ткань с графической печатью

WET SYSTEM03, защитный слой.

Компоненты

WET SYSTEM

The shower wallpaper

WET SYSTEM
00

Праймер



WET SYSTEM
01

Клей



WET SYSTEM
02

Техническая ткань



WET SYSTEM
03

Защитная отделка **(A+B) + (C)**



Подготовка поверхности

В зависимости от поверхности, на которую будет нанесена отделка необходимо следовать инструкциям, приведенным в следующих разделах.

ОШТУКАТУРЕННЫЕ ПОВЕРХНОСТИ, ГИПС, ГИПСОКАРТОН

Убедитесь, что поверхность хорошо высушена, на ней нет плесени, и не проступает влага.

При необходимости отреставрируйте или укрепите основу при помощи специальных средств.

При помощи шпателя удалите возможные образования и отшелушившуюся старую краску на основе извести или темперы.

Полностью удалите возможные верхние слои краски на основе извести или темперы. Удалите пыль, смог и другие загрязнения, отшлифовав поверхность. При помощи специальной штукатурки заполните трещины и дыры. Растрескивания заполняются соответствующими герметиками.

Приступайте к нанесению соответствующего праймера. В зависимости от состояния и цвета поверхности, и если была выбрана светлая ткань **WET SYSTEM 02** необходимо нанести вручную моющуюся краску на водной основе белого цвета. Благодаря этому замаскируются возможные пятна на основе. В любом случае основа должна быть светлая и однородная.

ПОВЕРХНОСТИ ИЗ ДЕРЕВА - ПЛАСТИКА - ПВХ

Тщательно очистите поверхность, на которую будет нанесена отделка.

Слегка отшлифуйте поверхность, чтобы удалить отшелушившийся слой отделки и сделать поверхность более грубой. Удалите возможные следы смол с использованием растворителя на основе селитры. Заштукатурьте трещины и дыры при помощи подходящей штукатурки. Нанесите один слой соответствующего праймера.

КЕРАМИЧЕСКАЯ ПЛИТКА

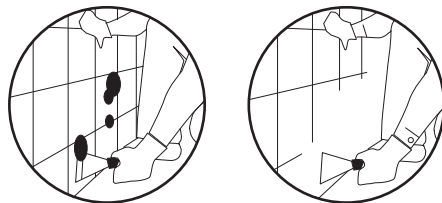
Очистите поверхность при помощи растворителя на основе селитры. Удалите возможные следы известковых отложений при помощи специально-кислотного растворителя.

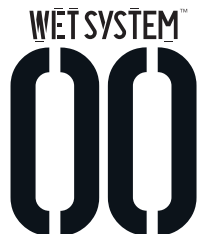
Полностью выровняйте поверхность при помощи подходящего безусадочного выравнивателя, усиленного волокном, таким образом, чтобы швы были полностью покрыты.

Как альтернатива выравниванию поверхности, можно покрыть ее жесткими панелями из экструдированного усиленного полистирола.

Этот способ позволяет существенно сократить сроки укладки, поскольку экономится время, которое требуется для высыхания двух слоев выравнивателя для плитки. Габариты минимальны поскольку толщина панелей всего 4 мм, а их размер 50x100 см

или 50x200 см. После того, как установлены панели, необходимо заштукатурить швы, а затем прокрасить швы таким же цветом, как панели, чтобы избежать контраста.



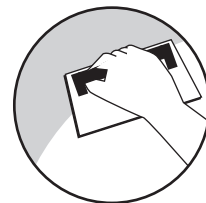


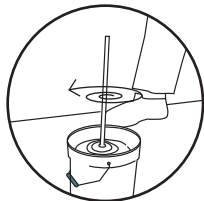
Праймер - WET SYSTEM 00

Праймер **WET SYSTEM 00** готов к применению и наносится при помощи пластикового гладкого шпателя в два слоя, согласно следующей схеме:

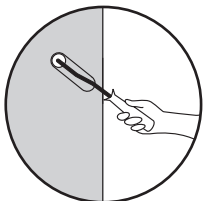
1. размешайте **WET SYSTEM 00** до получения мягкой однородной консистенции
2. нанесите первый слой, полностью выравнявая раствор
3. через 5-6 часов (при 23°C) нанесите второй слой
4. на следующий день продолжайте нанесение **WET SYSTEM** при помощи следующего компонента **WET SYSTEM 01**

Нанесение и укладка





WET SYSTEM™
01



Клей - WET SYSTEM 01

1. Размешайте специальный клей **WET SYSTEM 01** до получения мягкой однородной консистенции.
2. Равномерно распределите клей по поверхности при помощи валика с длинным ворсом.
3. Распределите клей по краям и углам при помощи кисти
4. **WET SYSTEM 01** быстро сохнет: рекомендуется наносить клей порциями, соответствующими ширине полотна.

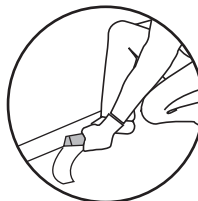
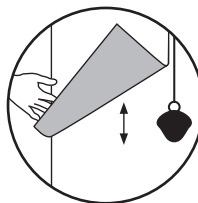
Декор - WET SYSTEM 02

Приступайте к наклеиванию полотен **WET SYSTEM 02**, при этом убедитесь, что полотно выставлено по уровню и рисунок непрерывен, выровняйте его пластиковым шпателем, чтобы было достигнуто идеальное склеивание.

При помощи влажной губки немедленно удалите возможные излишки клея.

Когда ткань хорошо подсохнет, выделите края при помощи строительного ножа.

По завершении наклеивания ткани **WET SYSTEM 02** приступайте к нанесению слоя клея **WET SYSTEM 01** непосредственно на ткань. На этом этапе клей **WET SYSTEM 01** нужно развести водой в пропорции 4:1 (4 клея: 1 вода).



WET SYSTEM™
02



Защитный слой: WET SYSTEM 03 (A+B) + (C)

Для нанесения **WET SYSTEM 03** используйте валик с коротким ворсом.

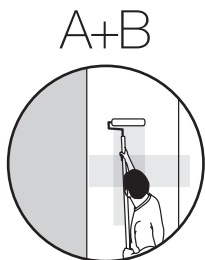
Перемешайте два компонента **(A+B)** до получения однородной смеси.

Раствор должен быть нанесен в два слоя, с интервалом в **4 часа** между ними.

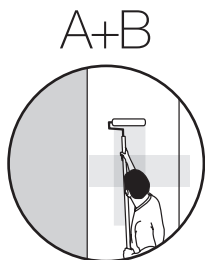
Время, необходимое для высыхания **WET SYSTEM 03 (A+B)** составляет **8/12 часа**.

По истечению этого времени можно приступать к нанесению одного слоя **WET SYSTEM 03 (C)**.

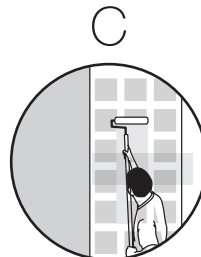
1. Наливайте в поддон небольшое количество продукта и сразу закрывайте пакет, чтобы избежать контакта с воздухом. После отрывания пакета, раствор, находящийся в нем, не может быть использован для другого нанесения.
2. Нанесите раствор при помощи валика с коротким ворсом.
3. Поскольку **WET SYSTEM 03 (C)** гидроизолирующий, время высыхания зависит от климатических условий и влажности: как правило для полного высыхания требуются **48 часа**.



4h



8/12h



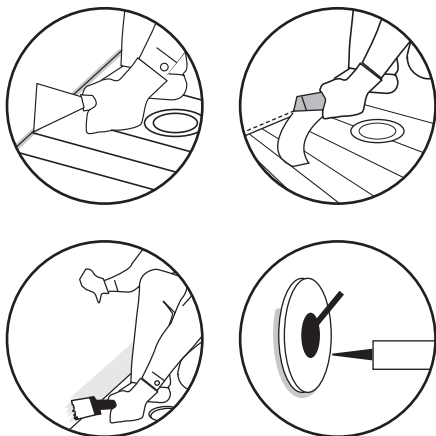
48h



В случае стен, которые примыкают к душевому поддону:

СПОСОБ 1

1. Отрежьте бумагу, отступая 3 мм от душевого поддона.
2. Заштукатурьте угол, полученный таким образом, при помощи штукатурки в порошке, которая подходит для отделки керамической плиткой, так чтобы на 2 мм покрыть полотно, на 3 мм стену и 2 мм душевой поддон (предварительно накрыв душевой поддон и полотно полоской бумаги на указанном расстоянии).
3. Нанесите **wet system 03 (a+b) + (c)** поверх заштукатуренного угла и еще на 2 мм поверх душевого поддона (предварительно накрыв душевой поддон полоской бумаги).

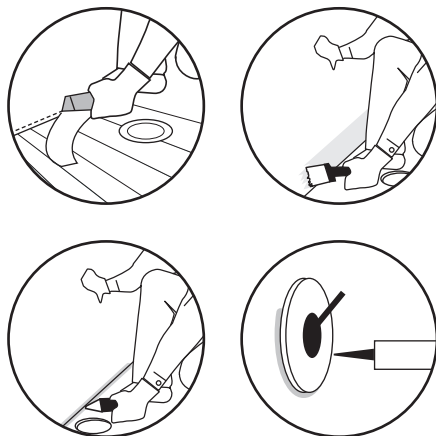


СПОСОБ 2

1. Отрежьте бумагу, отступая 3 мм от душевого поддона.
2. Нанесите **wet system 03 (a+b) + (c)**.
3. Заполните полимерным герметиком соответствующего цвета при помощи бумаги пространство в 3 мм и нанесите его на 2 мм также на душевой поддон (предварительно накрывая как полотно, так и душевой поддон при помощи полоски бумаги).

Обработка вокруг выводов воды:

нанесите бумагу вокруг выводов воды, таким образом, чтобы закрыть штукатуркой возможное пространство между полотном и трубой, выходящей из стены; нанесите **WET SYSTEM 03 (A+B) + (C)** также поверх заштукатуренного бортика; как только высохнет отделка, заизолируйте при помощи силикона и приступайте к установке корпуса смесителя. Если есть в наличии декоративные фланцы, необходимо нанести силикон на их обратную сторону, чтобы гарантировать идеальное примыкание к стене.



Wall&decò si riserva di modificare il contenuto delle istruzioni di posa in qualsiasi momento e senza obbligo di preavviso.
Data di emissione 18/10/23.

Wall&decò reserves the right to modify the content of the Hanging Instructions at any moment and without prior notice.
Issue date 18/10/23.

Wall&decò se réserve le droit de modifier le contenu des instructions suspendues à tout moment et sans préavis.
Date de publication 18/10/23.

Wall&decò behält sich das Recht vor, die Montageanleitungen jederzeit und ohne vorherige Ankündigung zu ändern.
Datum 18/10/23.

Wall&decò se reserva la facultad de modificar el contenido de las instrucciones de colocación en cualquier momento y sin obligación de preaviso.
Fecha de emisión 18/10/23.

Wall&decò оставляет за собой право вносить изменения в инструкции по поклейке в любое время и без предварительного уведомления.
Дата выпуска: 18/10/23.

Wall&decò

via Santerno 18 - Cervia (Ra) - Italy
tel. +39 (0)544 918012
fax +39 (0)544 239964
info@wallanddeco.com
www.wallanddeco.com

Showroom

via Solera Mantegazza 7
Milano

Per ogni informazione visitate www.wallanddeco.com
oppure scrivete una e-mail a info@wallanddeco.com

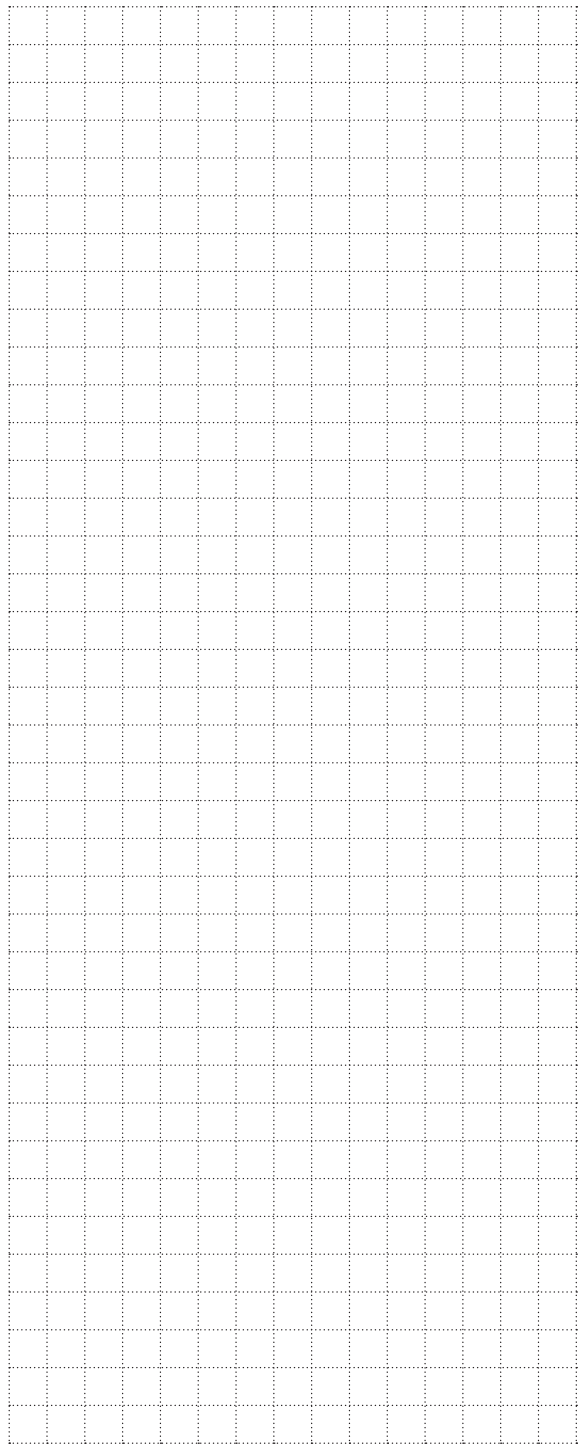
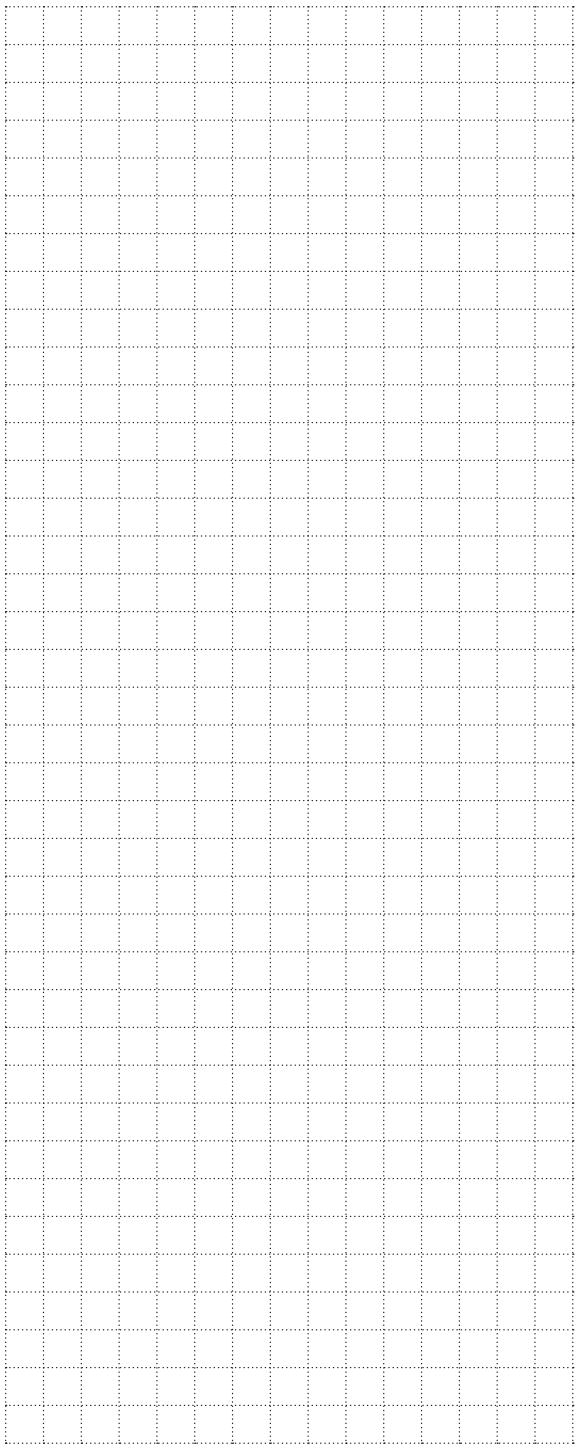
For any information visit www.wallanddeco.com
or send us an e-mail to info@wallanddeco.com

Pour toute information visitez www.wallanddeco.com
ou envoyez un e-mail à info@wallanddeco.com

Für weitere Informationen besuchen Sie
www.wallanddeco.com
oder senden Sie uns eine E-Mail an info@wallanddeco.com

Para más información visitar la página www.wallanddeco.com
o escribir un correo electrónico a info@wallanddeco.com

За любой информацией обращайтесь к сайту:
www.wallanddeco.com
или по электронной почте: info@wallanddeco.com



Wall&decò